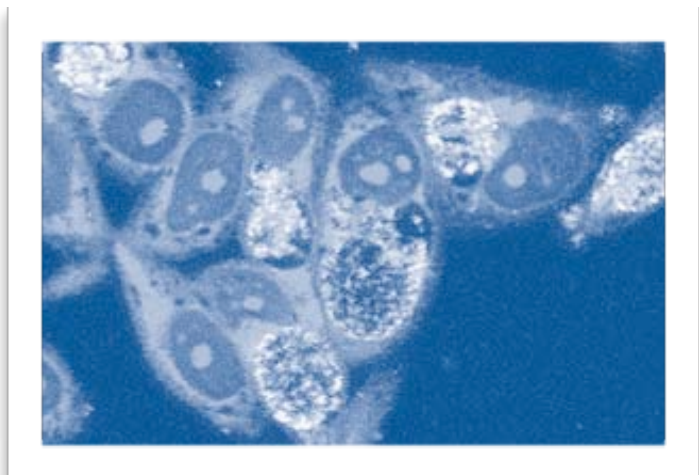


## Chlamydia

Chlamydia is de meest voorkomende seksueel overdraagbare aandoening (SOA) in Nederland. De aandoening wordt veroorzaakt door de Chlamydia bacterie.

### Hoe ontstaat het?

De Chlamydia bacterie wordt door seksueel contact overgebracht en nestelt zich in de slijmvliezen van de geslachtsdelen of de anus. Zolang de infectie niet wordt behandeld kan zij worden doorgegeven van de een op de andere persoon. Door Chlamydia tijdig te behandelen (dit kan met een eenvoudige antibiotica kuur) kan de verspreiding van de bacterie worden gestopt. Natuurlijk is het van belang dat de (ex-) partner ook behandeld wordt.



### Wat zijn de verschijnselen?

Chlamydia kan een ontsteking veroorzaken van de urinebuis, van de anus en van de baarmoedermond. Als vrouw merk je vaak weinig tot niets van een chlamydia-infectie. Door het ontbreken van duidelijke klachten kan het gebeuren dat een vrouw lang blijft doorlopen met een chlamydia-infectie. Ondertussen kan onomkeerbare schade ontstaan én kan de ziekte ongemerkt doorgeven worden aan anderen.

#### **Verschijnselen bij de vrouw:**

- Soms helemaal geen klachten
- Meer of andere afscheiding dan normaal
- Pijn bij het plassen
- Bloedverlies (buiten de periode van de menstruatie)
- Pijn bij het vrijen
- Buikpijn.

De door chlamydia veroorzaakte infectie kan ongemerkt opstijgen naar de eileiders. De eileiderontsteking die zo ontstaat kan gepaard gaan met koorts en pijn in de onderbuik. Een eileiderontsteking die niet of te laat wordt behandeld veroorzaakt een onherstelbare beschadiging in de eileiders waardoor de eileider minder goed doorgankelijk wordt voor eicellen. De Chlamydia infectie kan zo dus leiden tot onvruchtbaarheid of buitenbaarmoederlijke zwangerschap.

Wanneer een vrouw *tijdens de zwangerschap* besmet blijkt te zijn met chlamydia is behandeling extra belangrijk omdat tijdens de bevalling de bacterie kan worden overgedragen op de baby. Bij het pasgeboren kind kunnen dan ernstige infecties ontstaan (o.a. aan de ogen en de longen).

**Verschijnselen bij de man:**

Ook bij de man zijn er soms helemaal geen klachten als gevolg van een chlamydia-infectie, maar meestal wordt de infectie toch wel opgemerkt. De meest voorkomende klacht bij de man is afscheiding uit de plasbuis van de penis. Deze uitscheiding ontstaat binnen enkele weken nadat ze met chlamydia zijn besmet. Meestal gaat het om een kleine hoeveelheid waterige afscheiding in de ochtend na het opstaan. Een ander verschijnsel, dat veel minder vaak voorkomt is pijn bij het plassen.

Net als bij vrouwen kan ook bij mannen de ontsteking "opstijgen". De bacteriën kunnen via de zaadleiters de bijbal bereiken en dan aanleiding geven tot een (pijnlijke!) bijbalontsteking. Wanneer de bacterie opstijgt kan ook de prostaat ontstoken raken. Dit kan gepaard gaan met pijn, koorts en plasproblemen. Benadrukt moet worden dat opstijgende infecties bij de man véél zeldzamer zijn dan bij de vrouw.

**Hoe wordt de diagnose gesteld?**

In een uitstrijkje met een kweekstokje van baarmoedermond, plasbuis van de penis of de anus kan de aanwezigheid van de bacterie worden aangetoond. Ook uit onderzoek van de urine kan de aanwezigheid van chlamydia worden bepaald. Meestal wordt tegelijk met het onderzoek naar chlamydia gescreend op andere SOA's zoals gonorrhoe syfilis (lues) en HIV.

**Hoe wordt het behandeld?**

Chlamydia wordt behandeld met een antibioticakuur. Het is (zoals bij elke voorgeschreven antibioticum kuur) belangrijk deze geheel af te maken. Partners van patienten die worden behandeld voor chlamydia dienen ook gelijktijdig behandeld te worden

**En na de behandeling?**

Chlamydia is gelukkig uitstekend te behandelen met antibiotica. Het is echter wel zaak te voorkomen dat opnieuw een besmetting plaatsvindt. Het gebruiken van een condoom is effectief in de bescherming tegen (her)infectie.

Copyright en uitgever: [www.huidinfo.nl](http://www.huidinfo.nl)  
[Oorspronkelijke informatiepagina](#) met verwijzingen  
Voorwaarden: zie [disclaimer](#)